

Persoonlijke gegevens raadsleden

Dit document bevat de volgende gegevens van raadsleden:

- Aantal raadsleden naar gemeentegrootte 2002-2017.
- Aantal raadsleden naar politieke partij 2002-2017.
- Aandeel vrouwelijke raadsleden naar politieke partij 2002-2017.
- Aandeel vrouwelijke raadsleden naar gemeentegrootte 2002-2017.
- Aandeel vrouwelijke raadsleden naar provincie 2002-2017.
- Gemiddelde leeftijd raadsleden naar gemeentegrootte 2002-2017.
- Gemiddelde leeftijd raadsleden naar politieke partij 2002-2017.

In deze rapportage zijn de gegevens van 2002, 2006, 2010 en 2014 van na de gemeenteraadsverkiezingen van het betreffende jaar weergegeven. Na 2014 zijn de gegevens van januari 2015, januari 2016 en januari 2017 weergegeven.

Omdat de lokale partijen met de verkiezingen van 2010 samen zeer groot zijn geworden, is er voor gekozen om ze apart weer te geven. Daarom is er vanaf 2010 onderscheid gemaakt tussen de lokale partijen en de overige landelijke partijen. De overige landelijke partijen zijn de AOV, Leefbaar Nederland, Lijst Pim Fortuyn, Partij voor de Dieren, Partij voor de Vrijheid, Trots op Nederland, CD en 50Plus.

In deze rapportage zijn alleen de gegevens van de raadsleden van de gemeenten meegenomen. De raadsleden van de stadsdelen en deelraden zijn niet meegenomen (bestond tot 1 januari 2014).

*De auteursrechten op deze gegevens behoren toe aan de VNG.
De gegevens zijn bewerkt en geanalyseerd door BMC Onderzoek.*

jan. 2018

Aantal raadsleden naar gemeentegrootteklasse

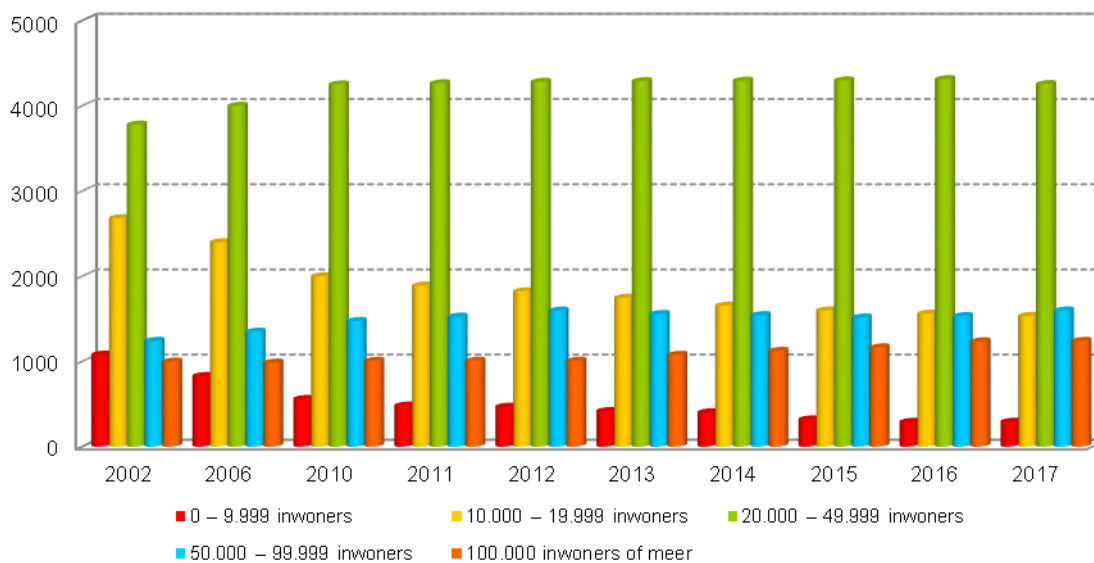
Het aantal raadsleden uitgesplitst naar gemeentegrootteklasse is te zien in onderstaande tabel en figuur.

Tabel 1 Aantal raadsleden naar gemeentegrootteklasse

	2002	2006	2010	2011	2012	2013	2014	2015	2016	2017
0 – 9.999 inwoners	1079	828	559	481	467	417	402	319	290	291
10.000 – 19.999 inwoners	2681	2399	1998	1890	1822	1747	1654	1598	1560	1534
20.000 – 49.999 inwoners	3779	4000	4251	4265	4282	4290	4295	4299	4313	4255
50.000 – 99.999 inwoners	1241	1349	1475	1525	1596	1556	1543	1516	1532	1598
100.000 inwoners of meer	998	986	1006	1007	1008	1077	1124	1165	1236	1240
Totaal	9778	9562	9289	9168	9175	9087	9018	8897	8931	8918

Het totaal aantal raadsleden is in de analyseperiode gedaald. De categorie 20.000 – 50.000 inwoners heeft de meeste raadsleden. Dit is direct verklaarbaar door het feit dat dit de grootste categorie is qua aantal gemeenten. Veel kleine gemeenten (tot 20.000 inwoners) zijn verdwenen als gevolg van gemeentelijke herindelingen. Hierdoor is ook het aantal raadsleden in kleinere gemeenten gedaald.

Figuur 1 Aantal raadsleden naar gemeentegrootteklasse



Aantallen raadsleden per politieke partij

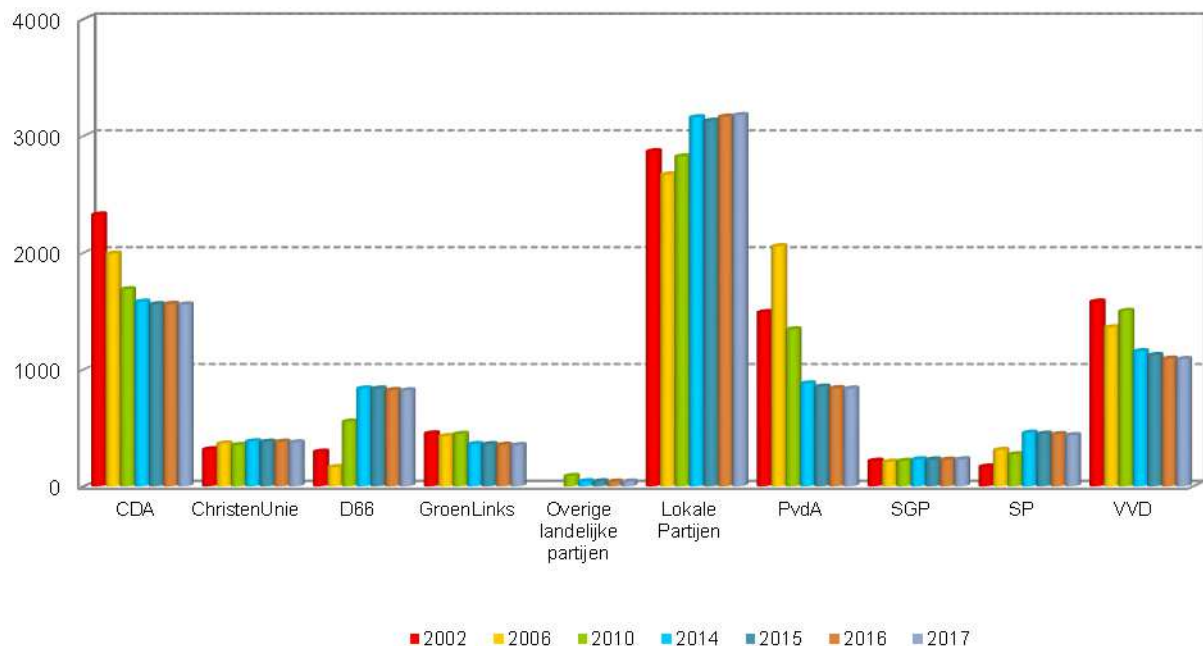
In onderstaande tabel en figuur is het aantal raadsleden per politieke partij weergegeven.

Tabel 2 Aantal raadsleden per politieke partij

	2002	2006	2010	2014	2015	2016	2017
CDA	2326	1991	1686	1580	1558	1561	1556
ChristenUnie	316	366	353	384	381	381	375
D66	296	164	554	837	836	823	821
GroenLinks	452	429	448	361	360	355	352
Overige landelijke partijen			88	42	42	39	40
Lokale Partijen	2868	2669	2824	3159	3129	3164	3177
PvdA	1490	2055	1343	880	852	840	836
SGP	218	210	217	230	229	227	230
SP	168	311	273	458	449	446	438
VVD	1581	1360	1501	1156	1123	1092	1089

De aantallen raadsleden per politieke partij wijzigen vooral als gevolg van de uitslagen van de landelijke gemeenteraadsverkiezingen. In andere jaren zijn er hooguit veranderingen bij een beperkt aantal gemeenten als gevolg van bijvoorbeeld gemeentelijke herindelingen en tussentijdse verkiezingen, of raadsleden die uit de partij stappen en een eigen fractie gaan vormen. Het effect van deze veranderingen is landelijk gezien beperkt. Tijdens de landelijke gemeenteraadsverkiezingen van 2006 werd de PvdA lokaal de grootste partij en verdubbelde het aantal SP-raadsleden. In 2010 verloor de PvdA veel zetels, evenals het CDA. De lokale partijen en D66 waren in 2010 de belangrijkste winnaars. In 2014 waren D66 en de lokale partijen de grote winnaars en verloren vooral de VVD en de PvdA veel raadsleden.

Figuur 2 Aantal raadsleden per politieke partij



Aandeel vrouwelijke raadsleden naar politieke partij

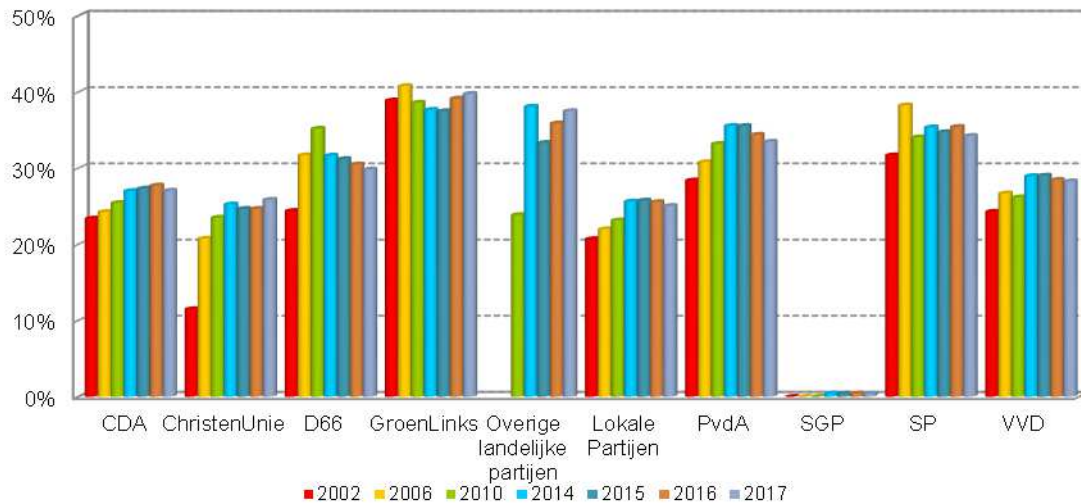
In onderstaande tabel en figuur is een overzicht te zien van het aandeel vrouwelijke raadsleden uitgesplitst naar politieke partij.

Tabel 3 Aandeel vrouwelijke raadsleden naar politieke partij

	2002	2006	2010	2014	2015	2016	2017
CDA	23%	24%	25%	27%	27%	28%	27%
ChristenUnie	12%	21%	24%	25%	25%	25%	26%
D66	24%	32%	35%	32%	31%	30%	30%
GroenLinks	39%	41%	39%	38%	38%	39%	40%
Overige landelijke partijen			24%	38%	33%	36%	38%
Lokale Partijen	21%	22%	23%	26%	26%	26%	25%
PvdA	28%	31%	33%	36%	36%	34%	33%
SGP	0%	0%	0%	0%	0%	0%	0%
SP	32%	38%	34%	35%	35%	35%	34%
VVD	24%	27%	26%	29%	29%	28%	28%
Totaal	24%	26%	27%	28%	28%	28%	28%

Bij de meeste partijen is het aandeel vrouwelijke raadsleden na de gemeenteraadsverkiezingen van 2006, 2010 en 2014 toegenomen. GroenLinks, de overige landelijke partijen, SP, PvdA en D66 hebben in 2017 het hoogste percentage vrouwen in de raden. De SGP staat met betrekking tot het aandeel vrouwelijke raadsleden altijd onderaan.

Figuur 3 Aandeel vrouwelijke raadsleden naar politieke partij



Aandeel vrouwelijke raadsleden naar provincie

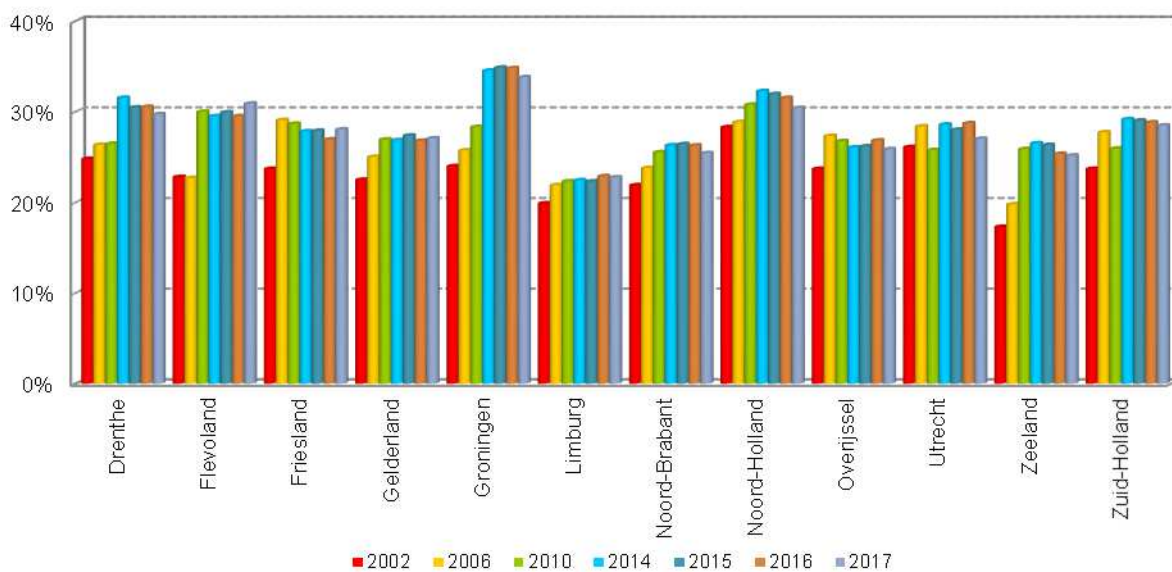
Het aandeel vrouwelijke raadsleden is in onderstaande tabel en figuur uitgesplitst per provincie.

Tabel 5 Aandeel vrouwelijke raadsleden naar provincie

	2002	2006	2010	2014	2015	2016	2017
Drenthe	25%	26%	26%	32%	30%	31%	30%
Flevoland	23%	23%	30%	30%	30%	30%	31%
Friesland	24%	29%	29%	28%	28%	27%	28%
Gelderland	23%	25%	27%	27%	27%	27%	27%
Groningen	24%	26%	28%	35%	35%	35%	34%
Limburg	20%	22%	22%	22%	22%	23%	23%
Noord-Brabant	22%	24%	26%	26%	26%	26%	25%
Noord-Holland	28%	29%	31%	32%	32%	32%	30%
Overijssel	24%	27%	27%	26%	26%	27%	26%
Utrecht	26%	28%	26%	29%	28%	29%	27%
Zeeland	17%	20%	26%	27%	26%	25%	25%
Zuid-Holland	24%	28%	26%	29%	29%	29%	28%
Totaal	24%	26%	27%	28%	28%	28%	28%

Het aandeel vrouwelijke raadsleden is in 2017 het grootst in de provincie Groningen en het kleinst in Limburg. In alle provincies is het aandeel vrouwelijke raadsleden sinds 2002 iets toegenomen.

Figuur 5 Aandeel vrouwelijke raadsleden naar provincie



Gemiddelde leeftijd raadsleden naar gemeentegrootte

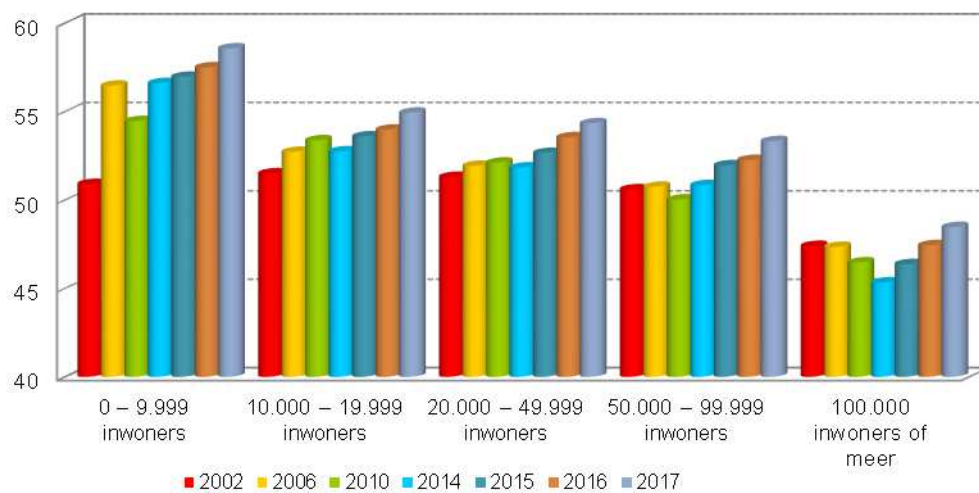
In de tabel en figuur hieronder is de gemiddelde leeftijd van raadsleden naar gemeentegrootteklasse te zien.

Tabel 6 Gemiddelde leeftijd raadsleden naar gemeentegrootteklasse

	2002	2006	2010	2014	2015	2016	2017
0 – 9.999 inwoners	50,9	56,5	54,5	56,6	57,0	57,5	58,6
10.000 – 19.999 inwoners	51,5	52,7	53,4	52,7	53,6	54,0	54,9
20.000 – 49.999 inwoners	51,3	51,9	52,1	51,8	52,7	53,5	54,3
50.000 – 99.999 inwoners	50,6	50,7	50,0	50,8	52,0	52,3	53,3
100.000 inwoners of meer	47,4	47,3	46,5	45,3	46,4	47,4	48,5
Totaal	50,9	51,9	51,5	51,2	52,0	52,7	53,6

Voor alle inwonersklassen geldt dat de gemiddelde leeftijd van raadsleden in de periode 2002-2017 is toegenomen. In 2017 ligt de gemiddelde leeftijd van raadsleden in de kleinere gemeenten hoger dan de gemiddelde leeftijd van raadsleden in de grotere gemeenten.

Figuur 6 Gemiddelde leeftijd raadsleden naar gemeentegrootte



Gemiddelde leeftijd raadsleden naar politieke partij

De gemiddelde leeftijd van raadsleden per politieke partij in te zien in tabel 7 en in figuur 7.

Tabel 7 Gemiddelde leeftijd raadsleden naar politieke partij

	2002	2006	2010	2014	2015	2016	2017
CDA	50,9	52,0	51,7	50,8	51,4	52,0	52,8
ChristenUnie	50,4	50,6	49,8	49,9	50,8	50,8	51,5
D66	49,9	51,2	48,0	47,3	48,3	49,2	50,4
GroenLinks	47,7	48,5	48,6	48,2	48,6	50,0	51,1
Overige landelijke partijen			51,7	51,1	52,9	53,7	54,0
Lokale Partijen	52,2	54,614	54,1	54,2	55,2	55,8	56,6
PvdA	49,7	49,6	50,3	50,8	51,5	52,1	53,1
SGP	49,2	49,6	47,8	46,9	47,6	48,4	49,3
SP	45,8	46,7	48,0	48,2	48,9	49,3	50,2
VVD	51,8	52,0	50,6	49,7	50,7	51,5	52,4
Totaal	50,9	51,9	51,5	51,2	52,0	52,7	53,6

Voor de afzonderlijke politieke partijen geldt dat de gemiddelde leeftijd van de raadsleden in de analyseperiode gestegen is. Alleen als gevolg van de landelijke gemeenteraadsverkiezingen is bij een aantal partijen een kleine daling te zien. In 2017 zijn de raadsleden van de SGP met 49,3 jaar het jongst en de raadsleden van de lokale partijen met 56,6 jaar het oudst.

Figuur 7 Gemiddelde leeftijd raadsleden naar politieke partij

